

XHENDELESSE, comm. de la prov. de Liège, sit. sur la droite de la gr. route de Liège à Aix-la-Chapelle (Prusse); à 7 1/2 kil. de Verviers, à 5 kil. de Herve, à 2 1/2 kil. de Soumagne, et à 266 mètres d'altitude (seuil de l'église).

Population 978 habitants; — sup. 358 hectares.

Arr. adm., jud., et cant. de j. de p. de Verviers. — Ev. de Liège.

Sol argileux et siliceux; — agriculture. Clouterie. Cours d'eau: nombreux ruisseaux.

Eglise de 1805; on y conserve un buste d'argent ancien renfermant le chef de saint Alexandre et les reliques de saint Evence et de saint Théodule.

Ci-devant duché de Limbourg, ban de Herve. — Xhendelesse dépendait de la cour de justice de Sorron. — Un combat entre les patriotes brabançons et les Autrichiens s'est livré sur la chaussée qui traverse la commune le 7 août 1790. — En 1513, *Sken-drelach*; *Schenderlaiche*.

Population en l'année 1815, — 1,071 habitants.

»	»	»	1840,	—	1,400	»
»	»	»	1890,	—	900	»
»	»	»	1910,	—	978	»

XHENDREMAAL, comm. de la prov. de Liège, sit. sur le plateau de la Hesbaye, entre les routes de Liège à Tongres et de Liège à Saint-Trond; à 11 kilom. de Liège, à 7 1/2 kil. de Fexhe-Slins, à 1 1/2 kil. d'Othée, et à 155 m. d'altitude au seuil de l'église.

Population 1,098 habitants; — sup. 692 hectares.

Arr. adm. et jud. de Liège; cant. de j. de p. de Fexhe-Slins. — Ev. de Liège.

Sol argilo-sablonneux; — agriculture. Carrières de silex pour empierrements.

Ci-devant pays de Liège. — La seigneurie de Xhendremael appartenait au chapitre de la cathédrale de Saint-Lambert. Le village possédait une cour de justice. — Pierre de *Xhendermael* était bourgmestre de Liège en 1242. — En 1468, Xhendremael fut entièrement livré aux flammes par les Bourguignons. Il subit encore le même sort en 1489 de la part des partisans de Guillaume de Lamarck.

En 1070, *Schendermala*; en 1243, *Skendermala*; en 1371, *Scindelmale*; en 1817, *Xhendremalle*. — Xhendremael est une corruption de *Schindermaal*.

En 1712, la paroisse comptait 101 ménages et 380 communiant.

Pop. en 1815.	—	761	h.
»	»	1840,	— 743
»	»	1890,	— 1,088
»	»	1910,	— 1,098

XHORIS, commune de la prov. de Liège; à 32 1/2 kil. de Huy, à 6 1/2 kilom. de Ferrières, à 5 kil. de Harzé, et à 244 m. d'altitude au seuil de l'église.

Population 864 habitants; — sup. 1,250 hectares.

Arrond. adm. et jud. de Huy; canton de j. de p. de Ferrières. — Evêché de Liège.

Terrain inégal; sol argileux et schisteux; — agriculture. Minerai de fer; carrières de pierres à chaux et de moellons.

Cours d'eau: à l'Ouest, l'Ourthe, affl. de la Meuse.

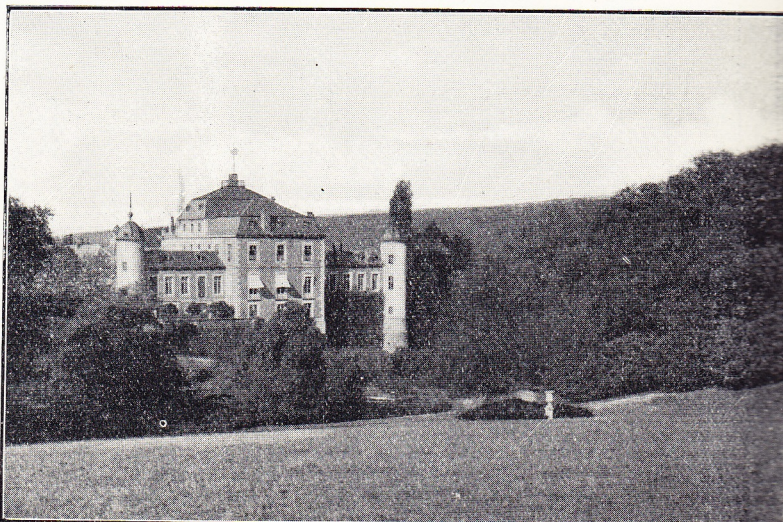
Château de Fanson, dont les parties les plus récentes sont de 1763.



(Photo Nels)

Eglise de Xhoris

Le village appartenait, en 902, à l'abbaye de Stavelot. Il y avait une cour de justice. — Le hameau



(Photo Nels)

Xhoris. — Le château de Fanson

de Fanson était un franc-alleu ou terre indépendante ayant rang de baronnie.

Le chantoir-abîme de Xhoris est situé au centre du village, sur un plateau de la vallée de l'Ourthe, à une altitude de 130 m. au-dessus de la rivière. Cet impressionnant gouffre, profond d'une vingtaine de mètres, — facilement accessible, — est extrêmement curieux, notamment parce que l'on peut y voir se précipiter bruyamment un ruisseau qui s'engloutit ensuite dans les entrailles de l'abîme.

Scuritias, 902, 932; *Scorices*, 1126.

Population en l'année	1815,	—	602	habitants.
»	»	»	1840,	— 766
»	»	»	1890,	— 848
»	»	»	1910,	— 864

YERNEE-FRAINEUX, commune de la province de Liège, sit. sur un plateau et près de la route de Liège à Dinant; à 13 kil. de Huy, à 4 kilom. de Nandrin, et à 266 m. d'altitude au seuil de la chapelle de Fraineux.

Population 340 habitants; — sup. 614 hectares.

Arr. adm. et jud. de Huy; cant. de j. de p. de Nandrin. — Ev. de Liège.

Sol en partie argileux sur un fond de terre forte et compacte, et en partie de terre blanchâtre reposant sur un fond glaiseux; — agriculture.

Cours d'eau: le ruisseau de Falogne.

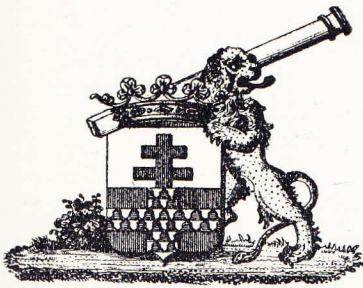
Ci-devant pays de Liège. — Cette commune comprenait deux seigneuries distinctes: celle de Yernée et celle de Fraineux. — *Yernée*. Cette seigneurie relevait de la cour féodale des comtes de Montaigu en Ardennes. Cette dépendance venait vraisemblablement de ce que Yernée fit primitivement partie du comté de Clermont, lequel appartenait aux comtes de Montaigu. Jean de *Jergnée* était seigneur de l'endroit vers 1330. — *Fraineux*. En 1429, Jean de Nandrin était seigneur de Fraineux. Au commencement du XVII^e s. la seigneurie de Fraineux appartenait à Philippe le Rosseau dit du Saint-Esprit, pour passer dans la famille des barons de Soumagne de Senzeille qui s'y maintint jusqu'à la Révolution.

En 1845 on disait *Fraineux-Yernée*.

Population en l'année 1840, — 248 habitants.

»	»	»	1890,	— 318
»	»	»	1910,	— 340

YPRES, YPEREN, ville de la prov. de Fl. Occ., sit. dans une plaine fertile; à 51 1/2 kil. de Bruges, et à 18.50 m. d'alt. au seuil de la porte de l'entrée principale de l'église Saint-Martin.



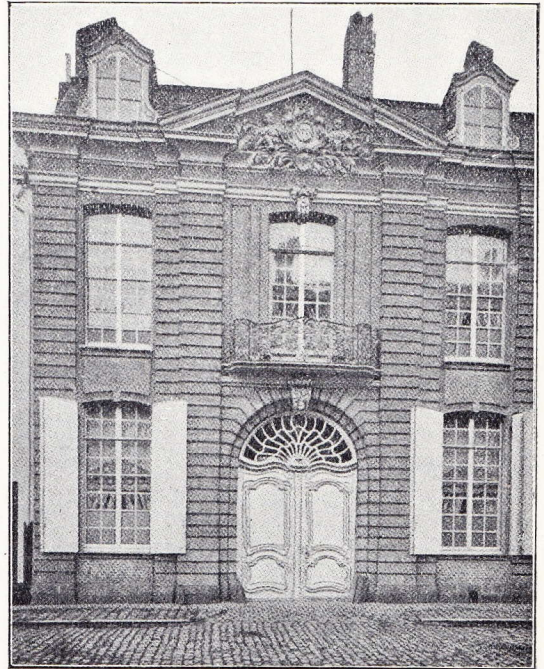
Population 14,673 habit.; — superficie 1,561 hectares.

Ch.-l. d'arr. adm., jud., et de cant. de j. de p. — Ev. de Bruges.

Sol argilo-sablonneux; — culture maraîchère. Fabr. de rubans, de tissus de coton, de cotonnettes, de pains d'épices; dentelles; distilleries; biscuits renommés; savonneries; brasseries.

Cours d'eau: du S. au N., l'Yperlée, affl. de l'Yser. **MONUMENTS.** — Les *Halles*, monument qui surpassait en importance architecturale toutes les constructions civiles du moyen âge. (On entendait communément par « les Halles » cet ensemble de bâtiments qui comprenaient la Halle aux draps, le beffroi, le Nieuwerck, la salle échevinale, la salle des XXVII et l'hôtel de ville). — La construction du

beffroi communal et de l'aile orientale de la halle aux draps fut commencée en 1200, sous Baudouin de Constantinople, alors comte de Flandre, et terminée en 1230. En 1285, l'œuvre interrompue fut reprise, et les parties occidentale et nord de la halle furent à leur tour achevées en 1304. Ce vaste édifice servait à la corporation des drapiers, d'entrepôt, d'atelier de vérification et de marché. Il se rapportait donc, par son origine et sa destination primitive, aux années qui marquèrent l'apogée de la puissance de la ville.



Ypres. — Musée Merghelynck

Il présentait, dans une unité remarquable, le style ogival primaire le plus pur. — Le beffroi, haut de 70 m., occupait le centre de la façade sud des halles; c'était une tour carrée, à trois rangs de fenêtres sur chaque face. Les angles étaient flanqués de tourelles octogones, décorées d'ogives, et terminées par une flèche massive aux arêtes armées de crochets. Un gracieux campanile s'élevait d'entre ces tourelles et supportait le jeu apparent des clochettes du carillon. Six aigles dorées, aux ailes étendues, couronnaient ce carillon, et, au-dessus, planait fièrement le dragon d'or, antique symbole de la franchise de la commune. — De chaque côté du beffroi se développait l'ancienne halle aux draps. Sa façade, vers la grand'place, avait 132 m. de long. Le rez-de-chaussée présentait une série de 44 portes rectangulaires, surmontées de fenêtres gothiques assez basses, divisées par une colonnette et ornées d'un quatrefeuille. A l'étage courait le même rang d'ogives, mais celles-ci plus élancées. Fenêtres et statues, alternant sur tout le pourtour des halles, formaient une décoration d'un extrême bon goût et d'un effet surprenant. Au-dessus, le mur se terminait par des créneaux que soutenait une rangée de consoles finement travaillées. — La petite façade de l'ouest et celle du nord présentaient les mêmes dispositions, mais au rez-de-chaussée de la seconde la plupart des portes étaient remplacées par des fenêtres rectangulaires. — Une haute toiture en ardoises couvrait tout l'édifice, et le sommet

EUG. DE SEYN

Membre de la Société royale d'Archéologie de Bruxelles et de la Société d'Histoire et d'Archéologie de Gand

DICTIONNAIRE

HISTORIQUE ET GEOGRAPHIQUE

DES

COMMUNES BELGES

HISTOIRE - GÉOGRAPHIE - ARCHÉOLOGIE

TOPOGRAPHIE - HYPSONÉTRIE

ADMINISTRATION -- INDUSTRIE -- COMMERCE

ETC., ETC., ETC.

TOME SECOND

BRUXELLES

A. BIELEVELD, ÉDITEUR

66, rue Montagne-aux-Herbes-Potagères, 66

1925